



**КОМИТЕТ ИМУЩЕСТВЕННЫХ ОТНОШЕНИЙ  
АДМИНИСТРАЦИИ ПЕРМСКОГО МУНИЦИПАЛЬНОГО РАЙОНА**

**РАСПОРЯЖЕНИЕ**

07.12.2022

№ 5101

**Об установлении публичного  
сервитута на часть земельных  
участков**

В соответствии со ст. 23, гл. V.7 Земельного кодекса Российской Федерации, Федеральным законом от 25.10.2001 № 137-ФЗ «О введении в действие Земельного кодекса Российской Федерации», пп. 3.7.5 п. 3.7 разд. 3 Положения о комитете имущественных отношений администрации Пермского муниципального района, утвержденного решением Земского Собрания Пермского муниципального района Пермского края от 22.12.2016 № 178, на основании ходатайства открытого акционерного общества «Межрегиональная распределительная сетевая компания Урала» (ИНН 6671163413, ОГРН 1056604000970) (далее - ОАО «МРСК Урала») от 18.11.2022 № 12071:

1. Установить в интересах ОАО «МРСК Урала» публичный сервитут общей площадью 185 кв.м., на земли, государственная собственность на которые не разграничена в кадастровом квартале 59:32:3960001, расположенном по адресу: Пермский край, Пермский р-н, Гамовское с/п, д. Шульгино и 59:32:3960006, расположенном по адресу: Пермский край, Пермский район, Гамовское с/п.

Цель: Для подключения (технологического присоединения) к сетям инженерно-технического обеспечения «Строительство ВЛ 0,4 кВ с установкой ПУ для электроснабжения СНТ «Шульгино» (4500066408)».

Срок: 49 лет.

2. Утвердить границы публичного сервитута земельных участков, указанных в п. 1 настоящего распоряжения, согласно прилагаемой схеме расположения границ публичного сервитута.

3. Срок, в течение которого использование указанных в п. 1 настоящего распоряжения земельных участков в соответствии с их разрешенным использованием будет невозможно или существенно затруднено в связи с осуществлением сервитута – не определен.

4. Порядок установления зон с особыми условиями использования территорий и содержание ограничений прав на земельные участки в границах

порядке установления охранных зон объектов электросетевого хозяйства и особых условий использования земельных участков, расположенных в границах таких зон».

5. Плата за публичный сервитут устанавливается в соответствии с Федеральным законом от 29.07.1998 № 135-ФЗ (ред. от 31.07.2020) «Об оценочной деятельности в Российской Федерации» и методическими рекомендациями, утверждёнными приказом Минэкономразвития России от 04.06.2019 № 321.

6. Комитету имущественных отношений администрации Пермского муниципального района в течение 5 рабочих дней со дня подписания настоящего распоряжения:

6.1. Направить настоящее распоряжение в Управление Федеральной службы государственной регистрации, кадастра и картографии по Пермскому краю;

6.2. Направить настоящее распоряжение в ОАО «МРСК Урала», а также сведения о лицах, являющихся правообладателями земельных участков, сведения о лицах, подавших заявления об учете их прав (обременений прав) на земельные участки, способах связи с ними, копии документов, подтверждающих права указанных лиц на земельные участки;

6.3. Направить в администрацию Гамовского сельского поселения настоящее распоряжение для опубликования в порядке, установленном для официального опубликования (обнародования) муниципальных правовых актов уставом поселения.

7. Разместить настоящее распоряжение на официальном сайте Пермского муниципального округа в информационно-телекоммуникационной сети Интернет [www.permraion.ru](http://www.permraion.ru).

8. Настоящее распоряжение вступает в силу со дня его подписания.

9. Контроль исполнения распоряжения возложить на заместителя председателя комитета М.В. Королеву.

Председатель комитета

Д.В. Ракицкий

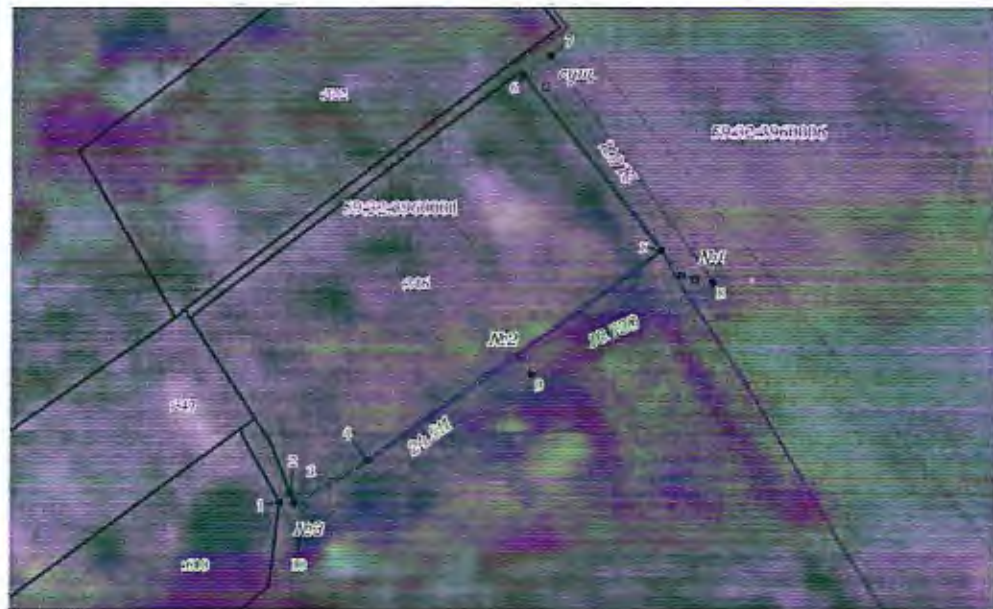
Приложение № 1  
к распоряжению  
комитета имущественных  
отношений администрации  
Пермского муниципального района  
от 07.12.2022 № 5101

**Схема расположения границ публичного сервитута**

Объект: Строительство ВЛ 0,4 кВ с установкой ПУ для электроснабжения СНТ "Шульгино" (4500066408)

Местоположение: Пермский край, Пермский муниципальный район, Гамовское с/п. д. Шульгино.

Площадь земель и/или части земельного участка, кв.м: 185.



Масштаб: 1:500

**Описание границ смежных землепользователей:**

Описание границ	Смежный землепользователь (при наличии кадастровый номер земельного участка)	Площадь обременения, кв.м
от точки 1 до точки 2, от точки 6 до точки 1	земли Пермского муниципального района	185
от точки 2 до точки 6	59:32:0360002:346	-
<b>Итого</b>		<b>185</b>

Система координат МСК-59, зона 2

Номера характерных точек границ	Координаты, м		Метод определения координат характерной точки	(МО), м
	X	Y		
1	2	3	4	5
1	501666.81	2224771.32	Геодетический метод	0.1
2	501667.55	2224772.37	Геодетический метод	0.1
3	501666.67	2224772.70	Геодетический метод	0.1
4	501670.39	2224779.65	Геодетический метод	0.1
5	501690.01	2224806.95	Геодетический метод	0.1
6	501706.44	2224794.20	Геодетический метод	0.1
7	501708.19	2224796.66	Геодетический метод	0.1
8	501687.00	2224811.75	Геодетический метод	0.1
9	501678.54	2224794.82	Геодетический метод	0.1
10	501663.59	2224773.09	Геодетический метод	0.1
1	501666.81	2224771.32	Геодетический метод	0.1

**Условные обозначения:**

- проектные границы публичного сервитута
- 59:32:396000 - кадастровый номер квартала.
- границы кадастрового квартала.
- граница и номер земельного участка, сведения о котором внесены в ЕГРН.
- Воздушная линия электропередачи Строительство ВЛ 0,4 кВ с установкой ПУ для электроснабжения СНТ "Шульгино" (4500066408)
- 1 - обозначение характерной точки проектной границы публичного сервитута
- №3 - обозначение и номер опоры ЛЭП.